



# **Indicadores Económicos de Coyuntura**

**Dirección de Análisis Económico y  
Administración Integral de Riesgos**

**9 de noviembre, 2009**



# CI Banco

La velocidad y sustento de la recuperación económica global se ponen a prueba en estos días que se dieron a conocer datos sobre las variables más débiles de la economía norteamericana (el consumo, el financiamiento y el empleo). Los mercados bursátiles internacionales registraron un comportamiento mixto por buenos datos de ventas y productividad de las empresas en EU, y por datos débiles del sector bancario y del empleo no agrícola en EU.

El empleo en EU mostró un mayor deterioro al esperado, aunque cayó menos que el registrado en septiembre, lo que refuerza la resolución de la FED a media semana de mantener sus tasas de interés y apoyos gubernamentales por tiempo prolongado. La tasa de desempleo superó el 10% y la economía norteamericana acumuló 7.3 millones de empleos perdidos desde 2008. Esta variable será de las últimas en recuperarse, hasta confirmarse mejoras en la demanda nacional y externa.

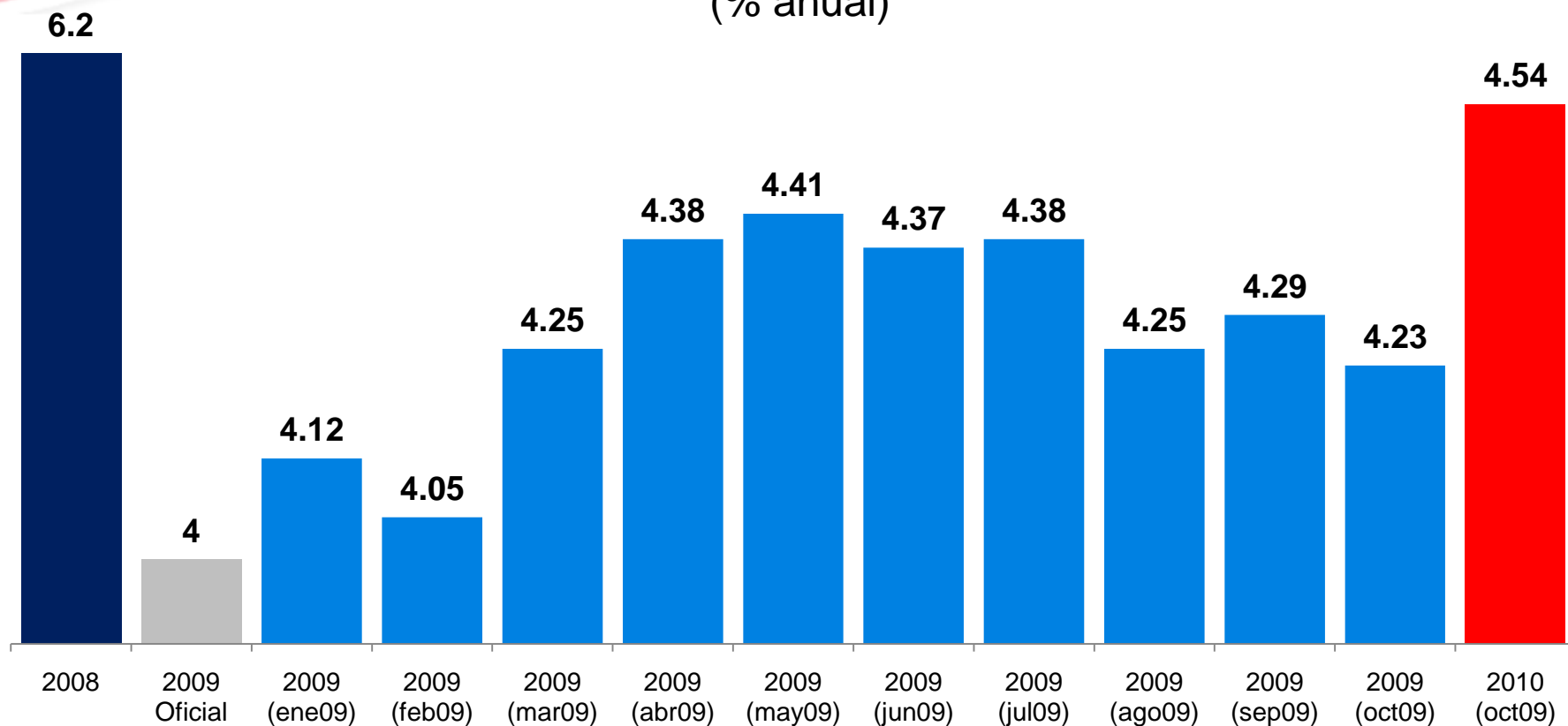
Asimismo, surgió la incertidumbre por una posible modificación en la deuda soberana de México, lo que ha generado especulación contra el peso mexicano que continuará hasta la resolución de las agencias calificadoras (Standard & Poors y Fitch) a partir del 15 de noviembre. Ello provocó un comportamiento del peso alejado al de otras monedas emergentes.

A partir de la información más reciente, el sector privado revisó ligeramente sus expectativas de las principales variables económicas para 2009, a niveles similares a los que tenía contemplados en septiembre. Destaca que los especialistas han ajustado sus expectativas desde el inicio del año, acercándose a nuestras estimaciones, con excepción del PIB. Sin embargo, su perspectiva de inflación para 2010 se ha deteriorado, ante la percepción de posibles presiones inflacionarias adicionales por los incrementos en los impuestos aprobados.

# **Expectativas de Especialistas**

En octubre, la expectativa de inflación para el cierre de 2009 mejoró ligeramente, a niveles más cercanos con la meta del Banco de México (4.0%). Volvió a incrementarse de manera importante la expectativa para 2010, ante el temor de un efecto inflacionario por el incremento en los impuestos aprobados

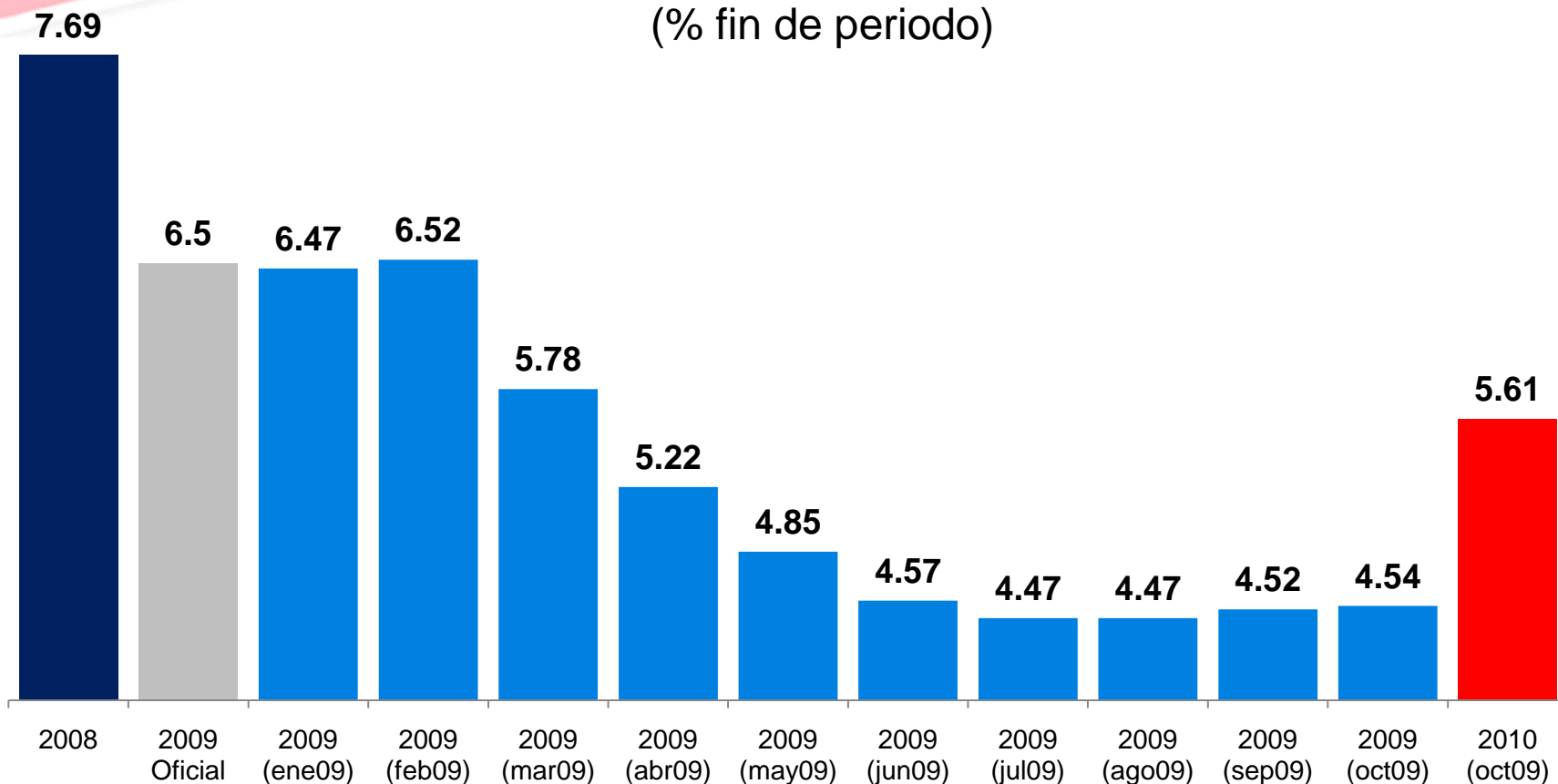
### Estimación de la Inflación (% anual)



La barra en azul claro representa lo que los analistas estimaron cerrará el 2009 y la fecha entre paréntesis representa el mes en que fueron encuestados.  
Oficial: estimación oficial de la Secretaría de Hacienda.

En cuanto a la tasa de interés líder en el mercado, los analistas elevaron ligeramente su estimación, pero aún en niveles cercanos a la tasa de fondeo del Banco de México, que no se modificará en este año

### Estimación de la Tasa de Interés Cetes 28 días (% fin de periodo)

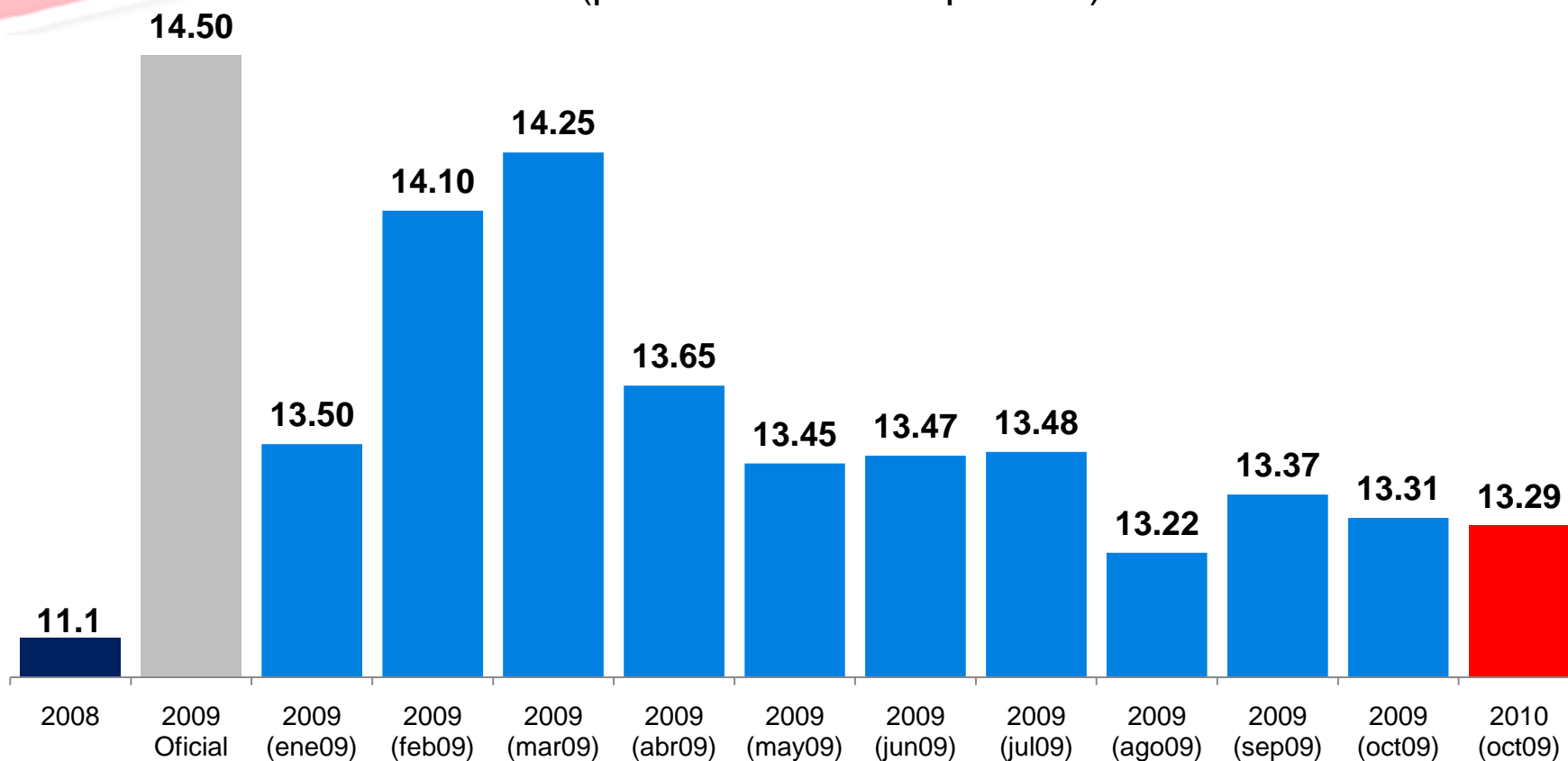


La barra en azul claro representa lo que los analistas estimaron cerrará el 2009 y la fecha entre paréntesis representa el mes en que fueron encuestados.  
Oficial: estimación oficial de la Secretaría de Hacienda.

El pronóstico del tipo de cambio al cierre de 2009 disminuyó ante mejores expectativas de recuperación económica. Estimamos que continúe ajustándose a la baja en las siguientes encuestas

**CI Banco**

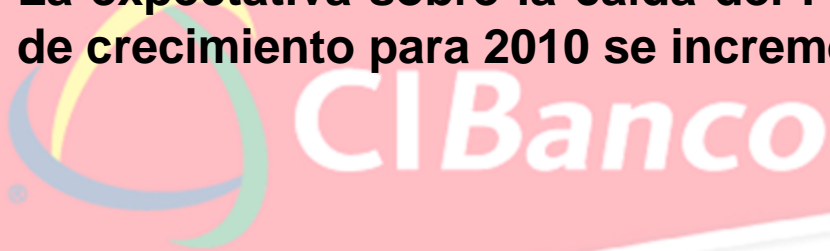
### Estimación del Tipo de Cambio (pesos/dólar fin de periodo)



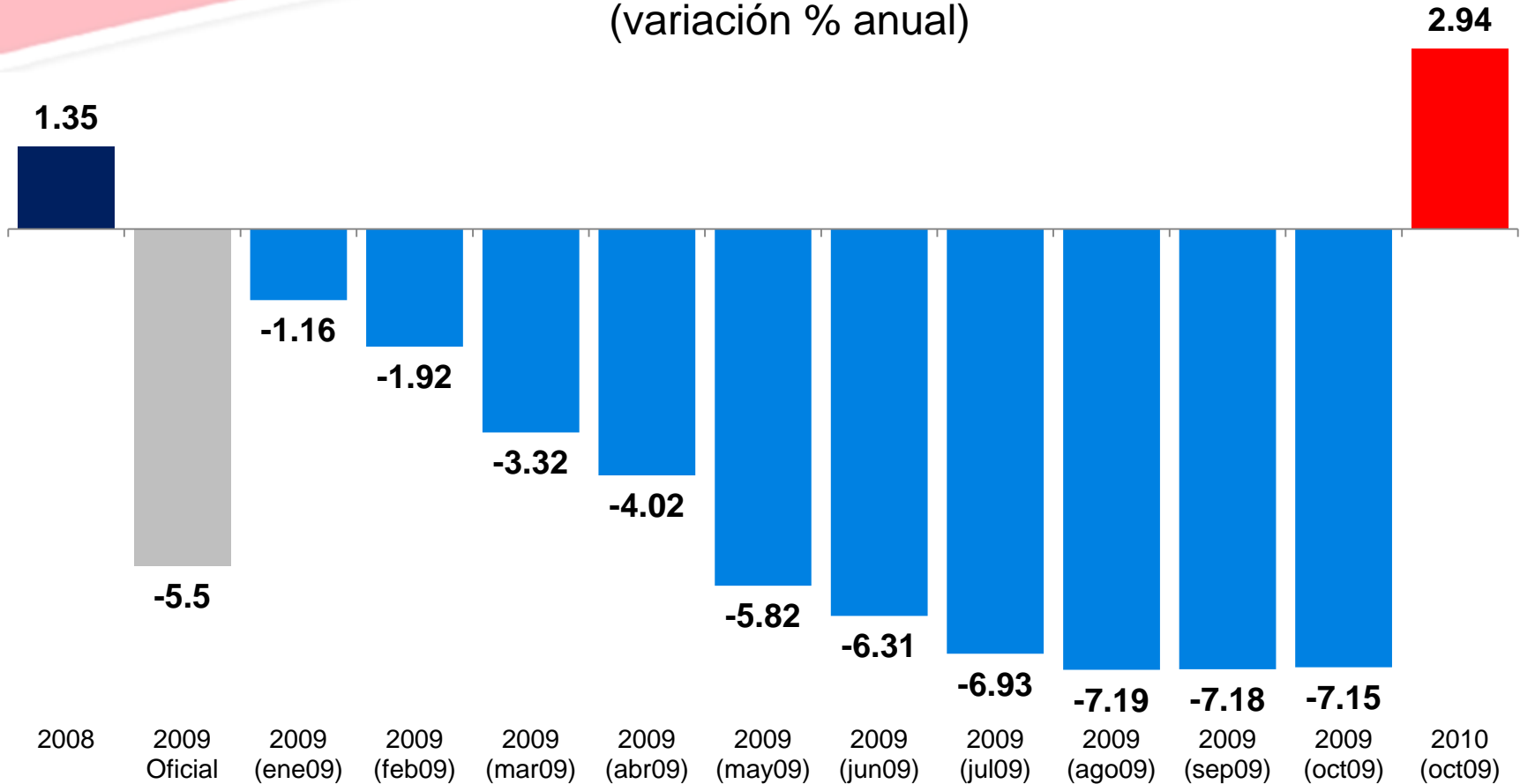
La barra en azul claro representa lo que los analistas estimaron cerrará el 2009 y la fecha entre paréntesis representa el mes en que fueron encuestados.

Oficial: estimación oficial de la Secretaría de Hacienda.

La expectativa sobre la caída del PIB disminuyó ligeramente y el pronóstico de crecimiento para 2010 se incrementó



### Estimación del Producto Interno Bruto (variación % anual)



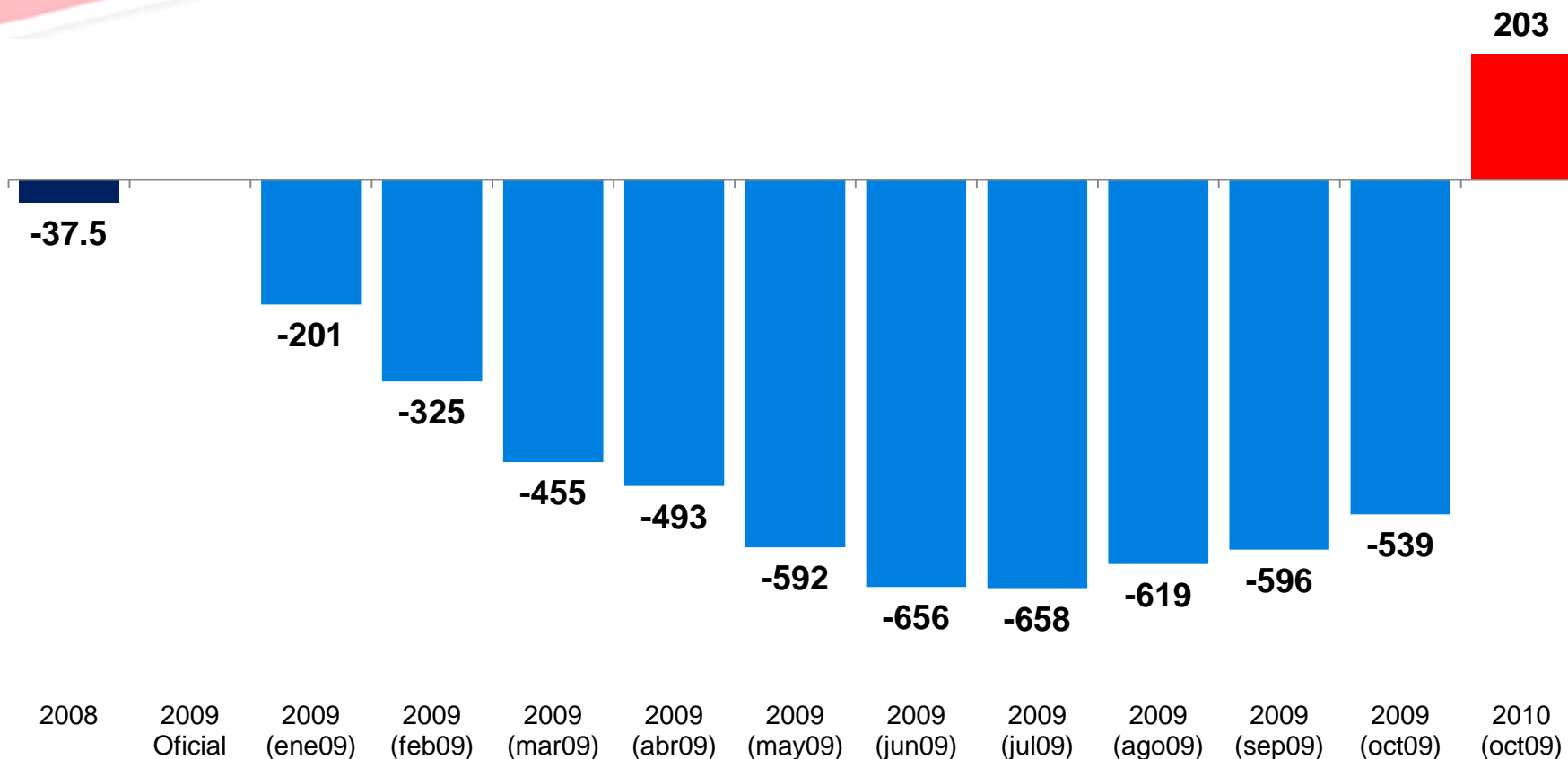
La barra en azul claro representa lo que los analistas estimaron cerrará el 2009 y la fecha entre paréntesis representa el mes en que fueron encuestados.

Oficial: estimación oficial de la Secretaría de Hacienda.

**En cuanto al empleo, los analistas continuaron reduciendo su estimación sobre el número de empleos perdidos en 2009, ya que a septiembre se acumularon sólo 162 mil empleos perdidos en el año**

## Estimación del Empleo Formal

(Miles de asegurados permanentes y eventuales en el IMSS)



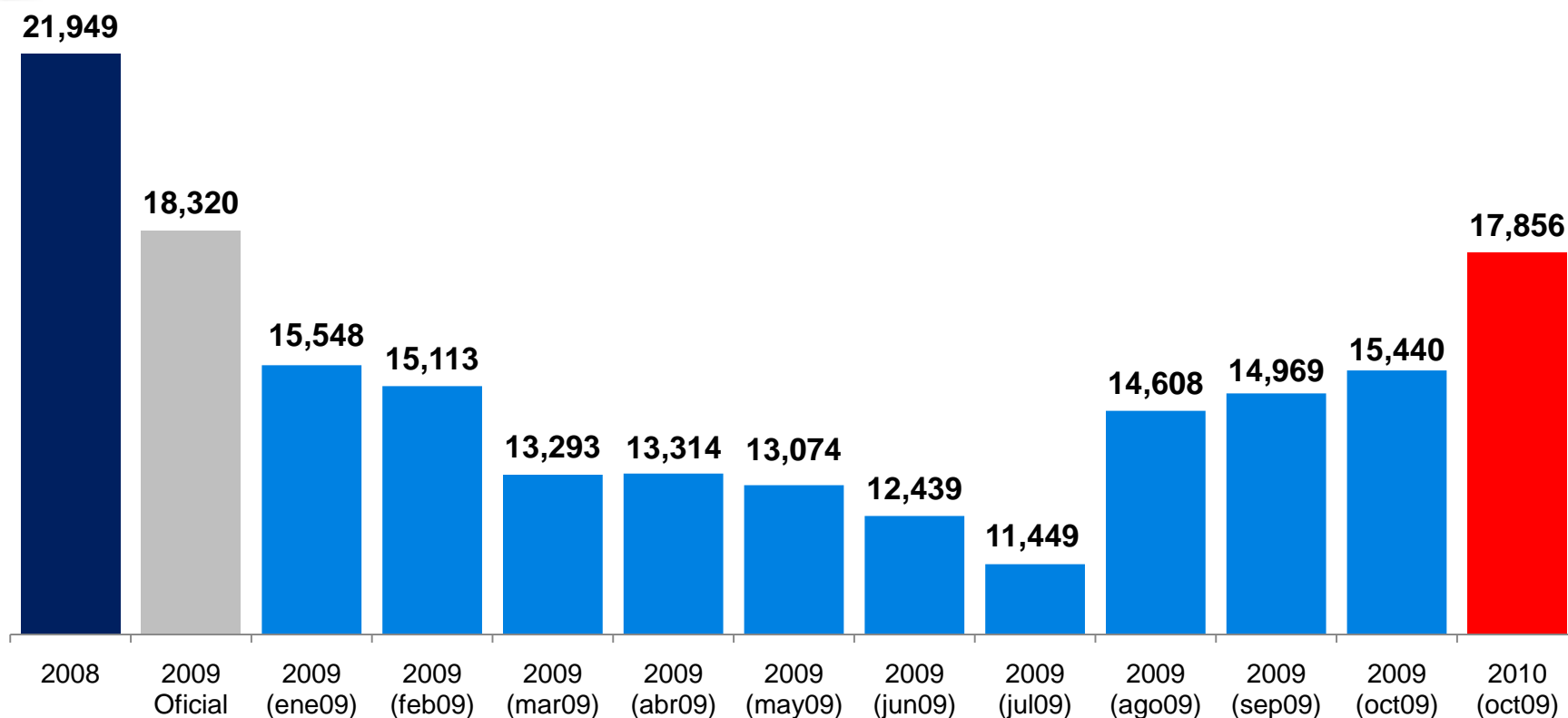
La barra en azul claro representa lo que los analistas estimaron cerrará el 2009 y la fecha entre paréntesis representa el mes en que fueron encuestados.

Oficial: estimación oficial de la Secretaría de Hacienda.

Se incrementó ligeramente el pronóstico sobre el flujo de Inversión Extranjera Directa, pero aún parece una cifra conservadora dado el monto registrado en el primer semestre del año



## Estimación de la Inversión Extranjera Directa (millones de dólares)



La barra en azul claro representa lo que los analistas estimaron cerrará el 2009 y la fecha entre paréntesis representa el mes en que fueron encuestados.

Oficial: estimación oficial de la Secretaría de Hacienda.

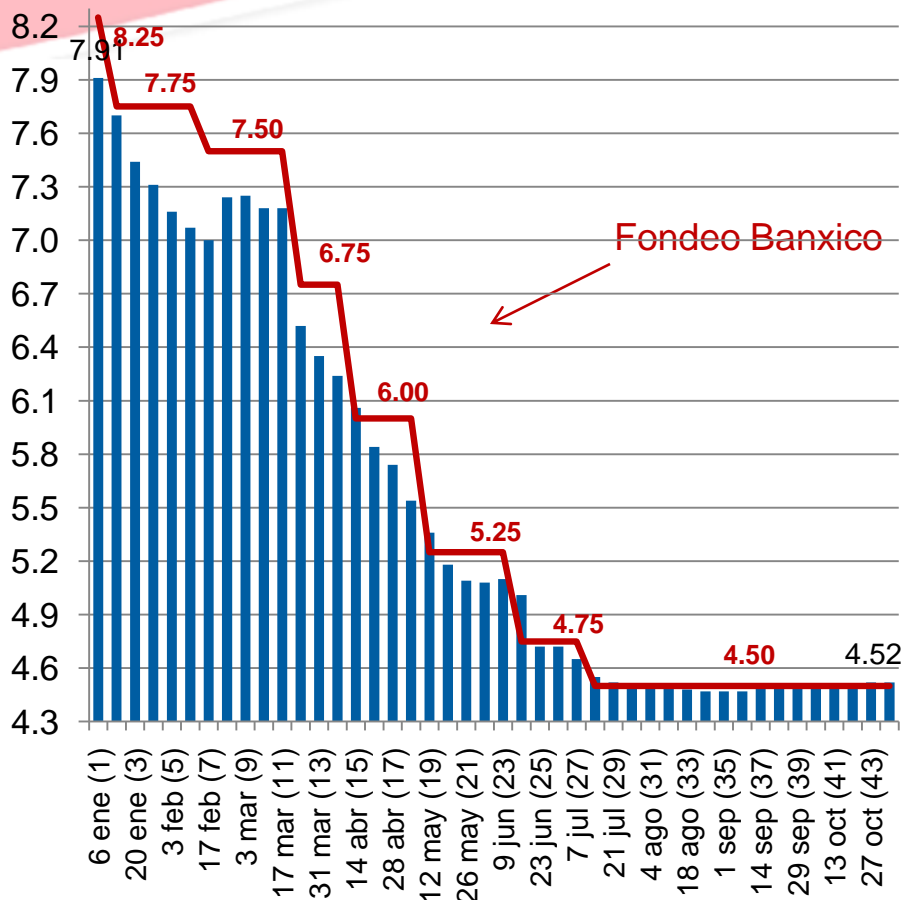
# **Sector Financiero de la Economía**

La tasa de Cetes a 28 días se mantuvo sin cambio, en niveles cercanos a la tasa de fondeo del Banco Central. En contraste, las tasas de largo plazo han estado presionadas desde el inicio de la discusión del paquete económico

### Cetes a 28 días

#### Resultados de las subastas semanales

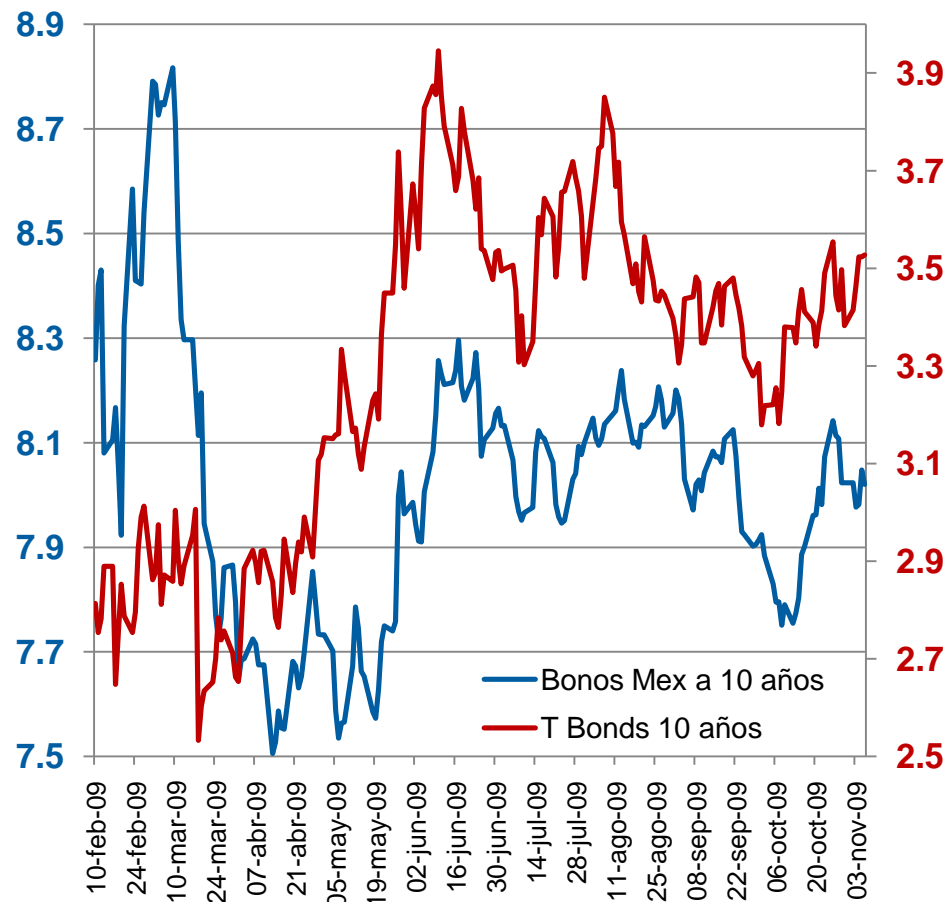
(Tasa de rendimiento %)



### Subastas 2009

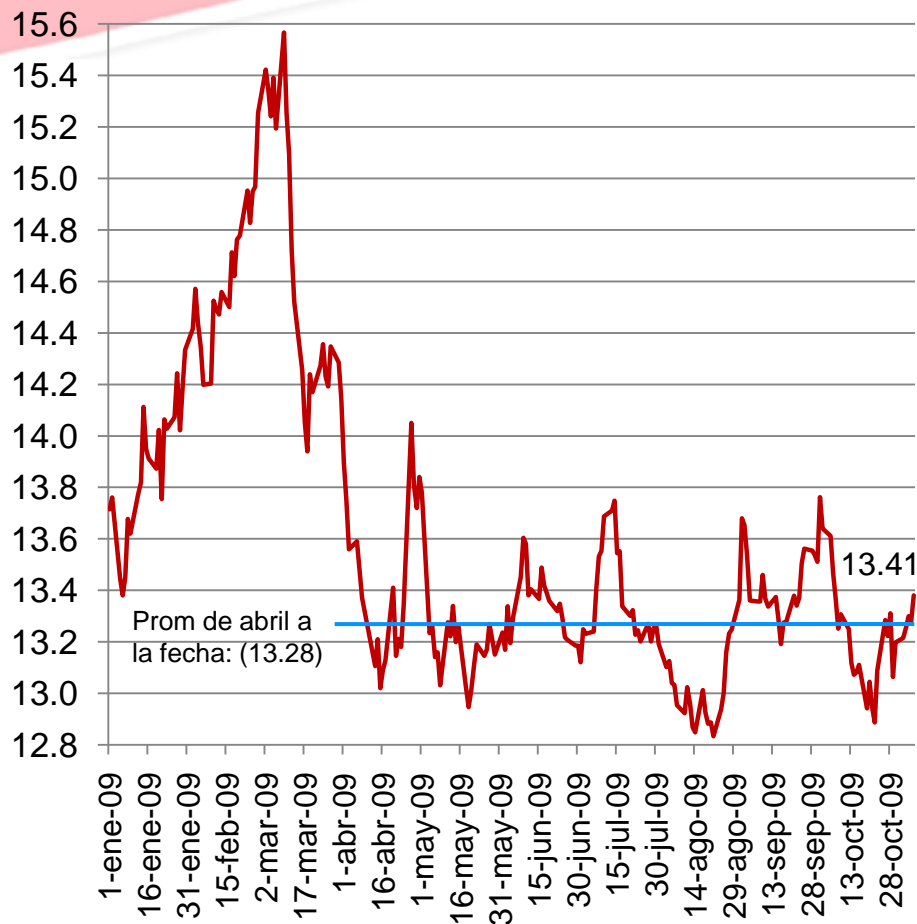
### Bonos a 10 años

(Tasa de rendimiento %)

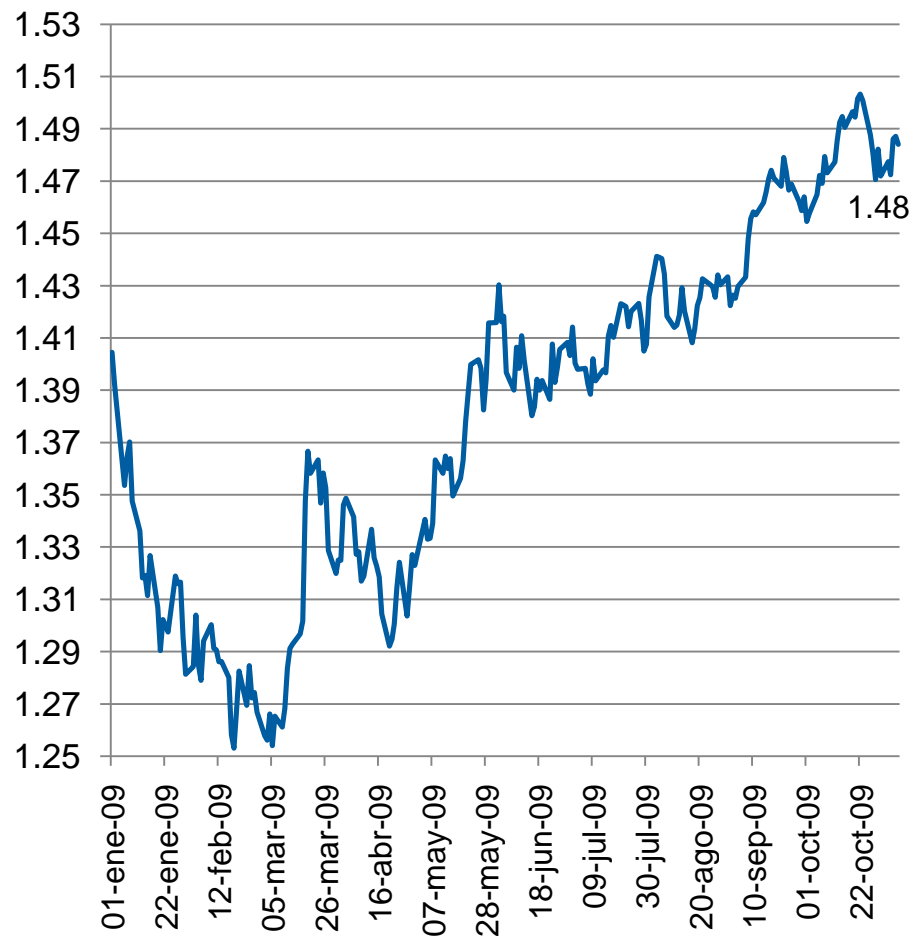


En la semana, el peso estuvo presionado por especulación sobre una posible modificación en la calificación de la deuda y por malos datos de empleo en EU. En cambio, el dólar volvió a perder valor con respecto al Euro, por el entusiasmo observado en los mercados bursátiles

**Tipo de Cambio Nominal spot**  
(pesos por dólar)



**Tipo de Cambio Nominal spot**  
(dólar por euro)

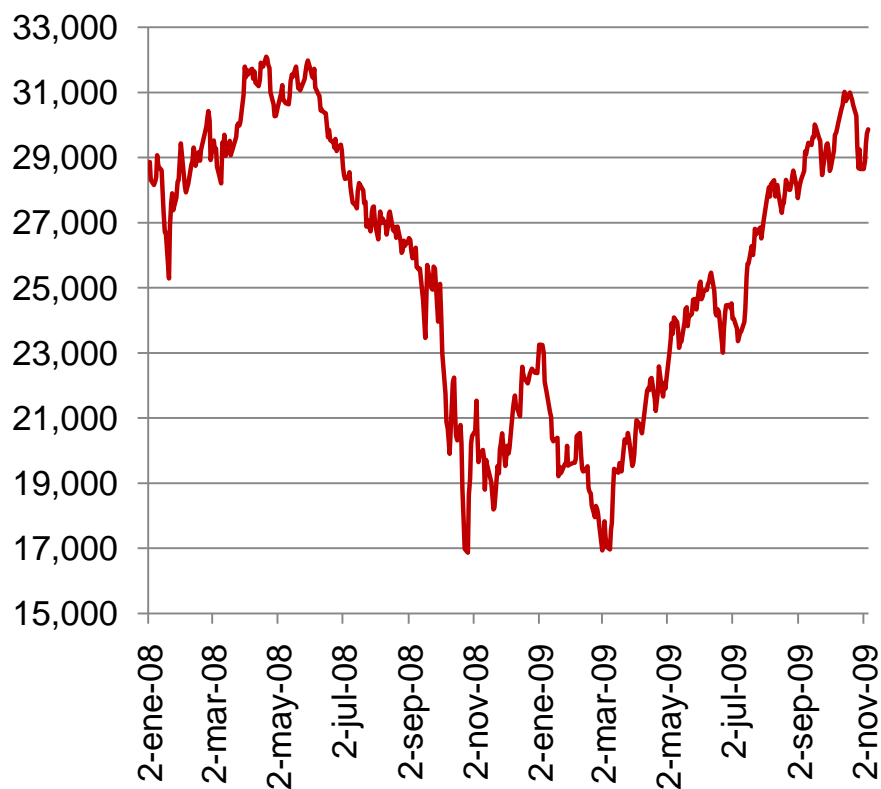


En la semana pasada, el IPyC se incrementó 4.3% y acumula un avance de 76.4% desde su punto más bajo del año (2 de marzo)

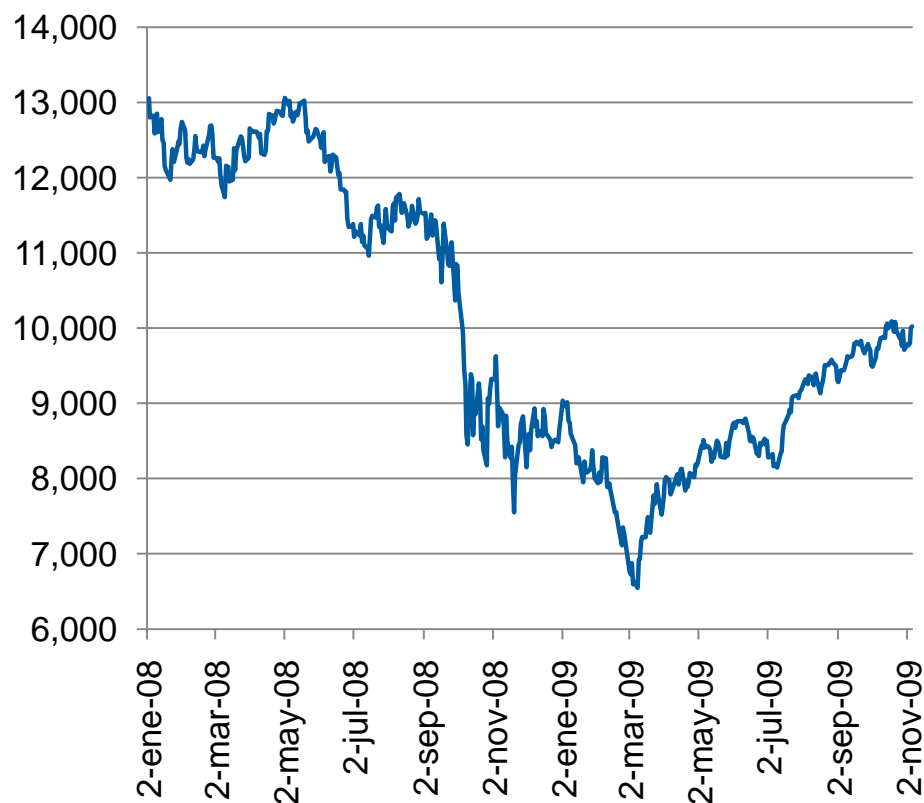
# CIBanco

## Evolución del Mercado Accionario en México y en EU

IBMV



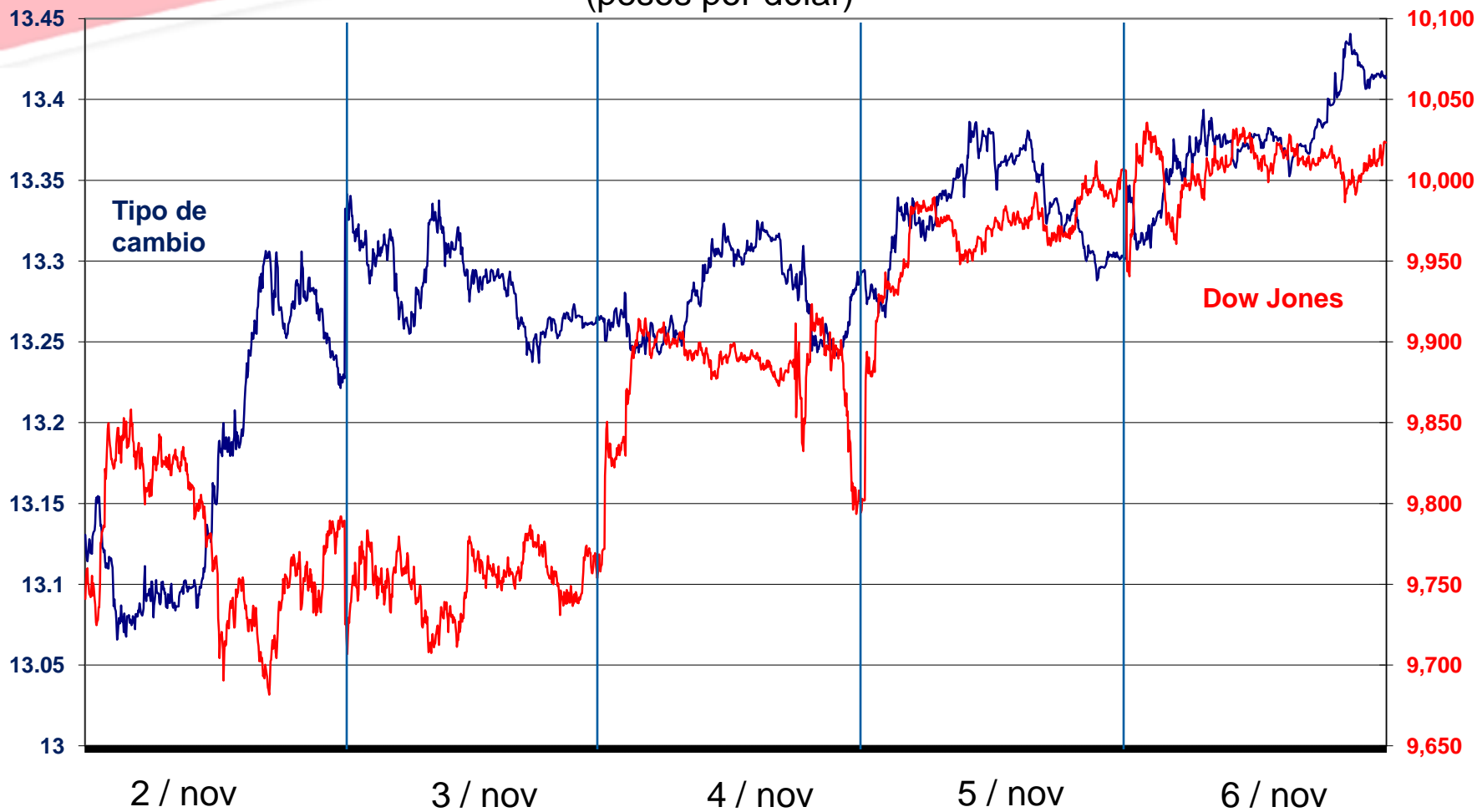
Dow Jones



**Rendimiento acumulado del IPyC en 2009 (en pesos): 33.5%; Rendimiento acumulado en dólares: 38.3%**

En la semana, el peso estuvo dispar con la evolución del mercado bursátil de EU ante la incertidumbre de los inversionistas por una posible corrección en la calificación de la deuda soberana del país

### Relación de la evolución diaria del Dow Jones en EU y el tipo de cambio en México (pesos por dólar)

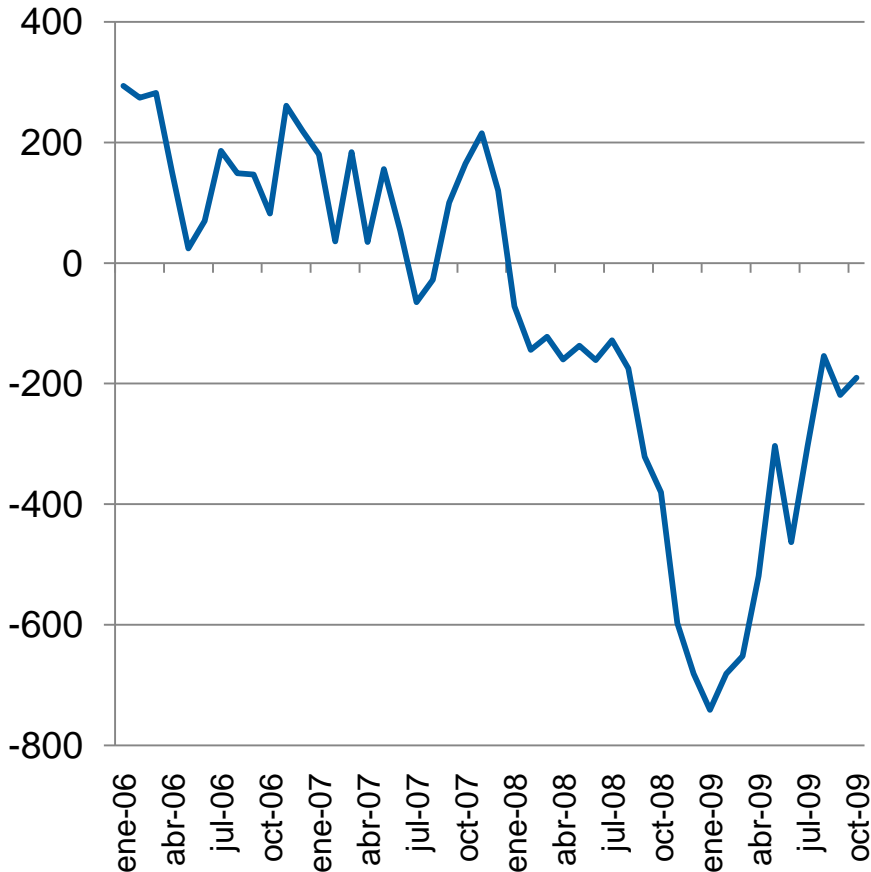




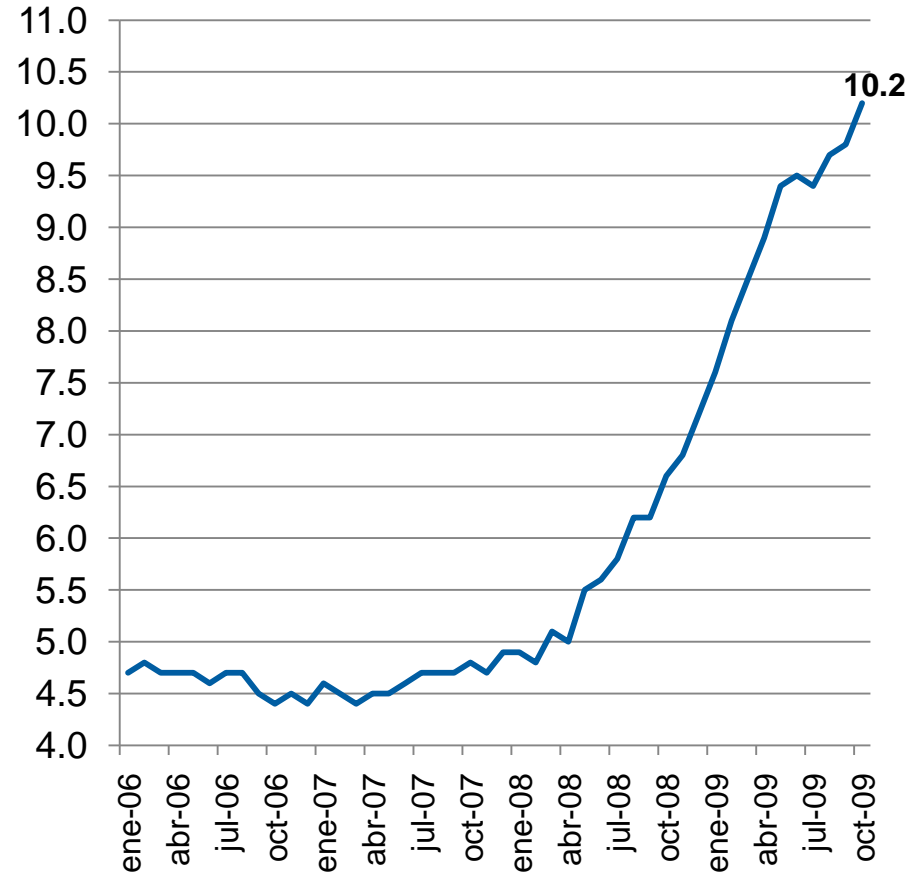
# **Economía de Estados Unidos**

**En octubre, EU registró 190 mil empleos menos en el sector no agrícola, caída ligeramente menor a la observada en septiembre, pero mayor a lo esperado por el mercado. La economía acumula 22 meses de caídas consecutivas y su tasa de desempleo se incrementó de manera acelerada**

**Creación o pérdida mensual de empleos no agrícolas en EU**  
(miles)



**Tasa de Desempleo**  
(%)



# Indicadores Económicos que influirán en la evolución de los mercados financieros

## Información del 9 al 13 de noviembre de 2009

Lunes	Martes	Miércoles	Jueves	Viernes
9	10	11	12	13
<p><b>Inflación en Mex (octubre)</b></p> <p><i>Mensual</i> Anterior: 0.50% Expectativa: 0.42%</p> <p><i>Anual</i> Anterior: 4.89% Expectativa: 4.64%</p> <p><i>Grado de Impacto sobre el TC:</i> Medio</p>		<p><b>Producción Industrial en Mex (septiembre)</b></p> <p><i>Anterior: -7.3%</i> <i>Expectativa: -6.2%</i></p> <p><i>Grado de Impacto sobre el TC:</i> Medio</p>	<p><b>Solicitudes iniciales para apoyos por desempleo (7 de noviembre)</b></p> <p><i>Anterior: 512 mil</i> <i>Expectativa: 510 mil</i></p> <p><i>Grado de Impacto sobre el TC: Medio</i></p>	<p><b>Confianza del Consumidor de la Universidad de Michigan en EU (noviembre)</b></p> <p><i>Anterior: 70.6</i> <i>Expectativa: 71.0</i></p> <p><i>Grado de Impacto sobre el TC:</i> Medio</p>